

LIFE STYLE EXAMPLE

# SUZUKI TOKEN

株式会社 鈴木東建 [札幌市:S邸]

取材・文/三枝史子



建物の一部をコの字型に抜き取るように設けた中庭。全面タイル敷で、周囲の視線に晒されることなく家族でバーベキューを楽しめる。

地震や台風など、  
もしもに備えた  
確かな住まいづくり。

表情豊かに重なり合うフラットな壁が、シンプルな美しさを醸し出す白い家。正面から見ると端正な平屋にも映るが、建物のいちばん奥に小さな2階が設けられている。完成は2013年。住まいづくりのきっかけは、長女の小学校入学までに家を持ちたかったのと、愛犬とのびのび過ごせる一軒家がほしかったため。いまや長女も中学生になり、家族みんながすっかりここの暮らしになじんでいる。

せつかく建てるなら耐久性が高く性能面でも安心できる家がいい。それが第一条件だった。もともと台風などの災害が少ないといわれてきた北海道だが、近年の気候変動の影響もあり防災への配慮は欠かせない。Sさんご家族が鉄筋コンクリート外断熱住宅を得意とする鈴木東建を選んだのは、そうした理由からである。創業80年以上の歴史を持つ同社は鉄筋コンクリート外断熱の公共建築やマンションを手がけてきた。そのノウハウを戸建住宅に生かし、頑強で断熱性の高い住まいづくりを実現している。

実際、この家に住んでから地震の揺れを感じたのは、2018年の北海道胆振東部地震くらいだったとか。台風の際も風や雨の音すら気づかないで過ごすことが多いそう。さらに、遮音性の高さは家の前を走る車の音も消し去り、静かで落ち着いた住環境をもたらしている。



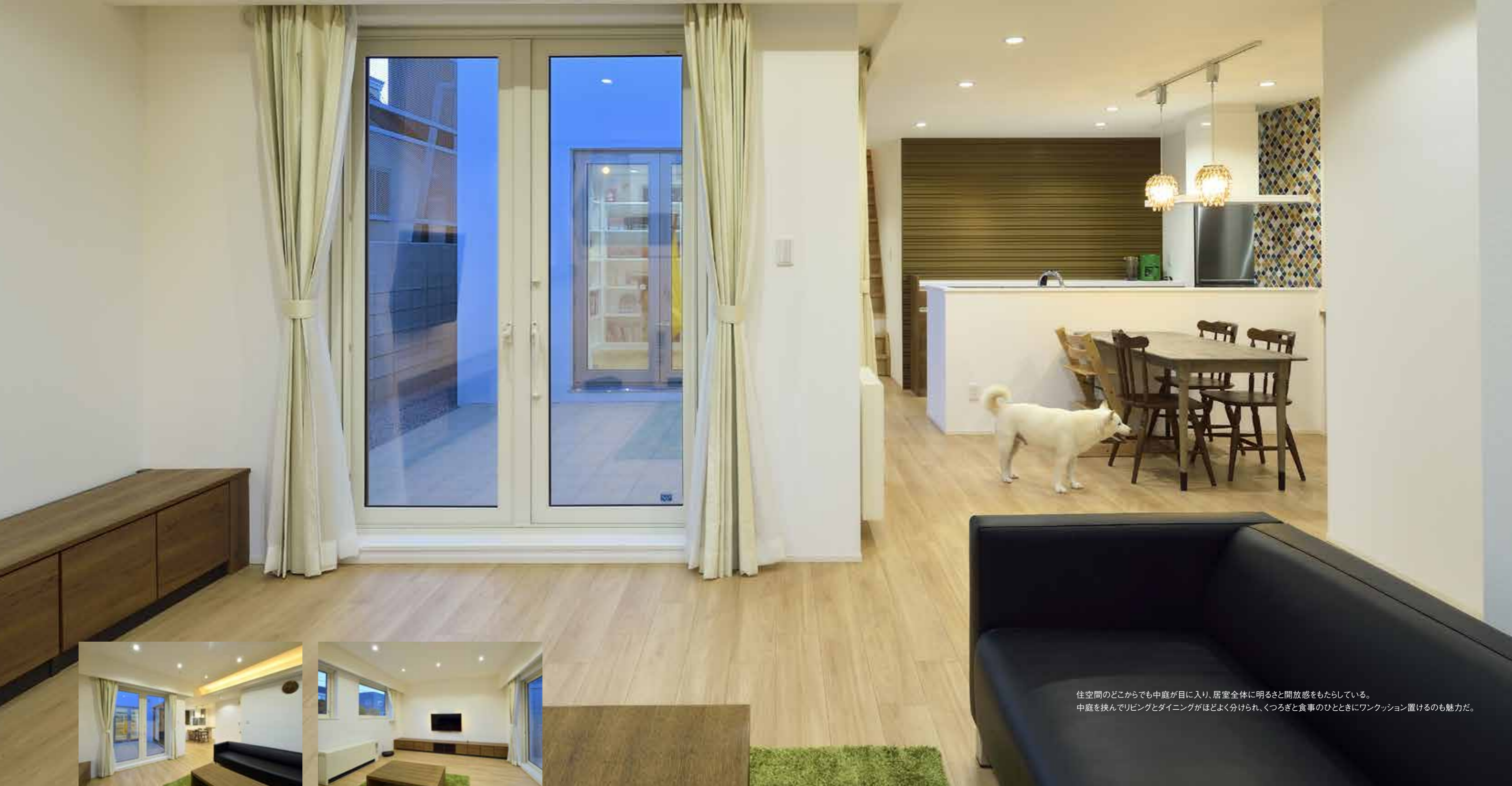
災害に強く、家族にやさしい  
鉄筋コンクリート外断熱の住まい。

- 1 | 1 | 1 / 落ち着きを感じさせる平屋風の外観。外壁はドイツSTO社の技術を駆使したポリマーセメントモルタル仕上げで、高い耐候性により美しい外観をキープ。
- 3 | 2 | 2 | 2 / エントランスには壁を一枚立て玄関を目隠しすることでプライバシーに配慮。
- 3 / ゆったりとした玄関は石目調の収納壁で仕切り、来客と家族の動線をセパレート。

夏は涼しく、  
冬暖かい、  
中庭のある暮らし。

両隣に住宅が近接する住宅街において、  
プライバシーの確保も重要なテーマだった。  
そこで、自然光をふんだんに採り入れながら、  
隣家の視線を気にせずゆったり暮らせる  
ようにと設けたのが中庭である。中庭は  
建物の一部を切り取るようにつくられ、リ  
ビングとダイニングのほか、ゲストルーム  
からも直接入りできる。3方向の開口部  
から入る光で、室内は明るくさわやかな印  
象だ。キッチンからもアクセスしやすく、外  
で食事を楽しむときは食材運びや後片づけ  
もいたってスムーズ。休日はこちらでビール  
を飲みながらくつろぐのが、いちばんのス  
トレス解消だと主人はいう。「近所から  
は見えないので、ゆつくりできます。犬を安  
心して遊ばせるドッグランにもなり、中庭  
のない生活はもう考えられません」。

季節のいい時期には外で過ごすのも気持ち  
よかった2021年の夏は、「涼しい家」であ  
ることを改めて実感することとなった。「息  
苦しいほどの暑さを忘れるくらい家の中は  
快適で、熱帯夜も寝苦しいということがな  
く助かりました」と奥さま。逆に、冬は家  
じゅう隅々まで暖かく、野菜の保存にも困  
るほど。「ジャガイモなんかはすぐ芽が出て  
しまうので、それが悩みのタネですね(笑)」。  
日射や外気温に影響されにくい温熱環境を  
保ち一年を通して健やかに暮らせるのも、  
コンクリートの外側を断熱材で包み込む外  
断熱工法ならではの。



住空間のどこからでも中庭が目に入り、居室全体に明るさと開放感をもたらしている。  
中庭を挟んでリビングとダイニングがほどよく分けられ、くつろぎと食事のひとときにワンクッション置けるのも魅力だ。



## 完全注文住宅だから 間取りもデザインも 自由自在に。

鉄筋コンクリートの家というとなんとなく固いイメージを抱きがちだが、実際にはその逆で、壁式構造による柱のない広々とした間取りが可能で設計の自由度が極めて高い。鈴木東建では完全注文住宅を提供していることから、そこに住まう家族それぞれのライフスタイルに合わせてゼロからプランニング。デザインも趣向に応じてシンブルでモダンなものから、重厚感のあるものまでフレキシブルに対応する。

老後の生活を見据え、暮らしの機能を1階で完結できるようにしたいとご夫婦は考え、当初平屋を希望。収納スペースをたっぷり確保するとともに、本棚やTVボードなど家具のほとんどは空間にジャストサイズで収まる備え付けのオーダー家具を希望した。モノで部屋が散らからないようにと何をどこにしまうかも予め計画し、奥さまは方眼紙に収納の大きさや棚の高さなどを細かく書いて渡したという。「こちらのリクエストを聞いていいいに聞いて親身に対応してくれました。思い通りの家ができてとても満足しています」。1階に収まらなかった大きな納戸は2階に設け、クリスマスツリーや飾りなど季節品の収納に。念願だった対面式キッチンは住まいの中心に据え、計算され尽くした収納とともに便利に使いこなしている。ここで生活して10年近くになるが未だ不満に感じることがひとつもなく、家の外も好きどころばかりだという。



- |   |   |
|---|---|
| 1 | 2 |
| 3 | 5 |
- 天井から吊したハンモックが楽しいゲストルーム。天井までの造り付け本棚が壮観。
  - ゲストルームから中庭を通して向かいにリビングが見える。
  - 納戸へ続く階段は、犬が上らないよう下の2段分が外せるよう工夫されている。
  - ロフト風のベッドを設けた子ども部屋。下部にはカウンターデスクを造作。
  - 高窓を設けた主寝室には、大容量のウォークインクローゼットを完備。

### POINT 設計のポイント

- 災害に強く、断熱性・省エネ性にすぐれた鉄筋コンクリート外断熱の住まい。
- ワンフロアで暮らしが完結できるよう1階に生活機能を集約させたプランニング。
- 近隣の視線から守られた中庭を配置し、BBQなどが楽しめる暮らしのオアシスに。
- 住まいの中心にキッチンを据え、水回りや各室へ回遊できる快適な動線計画。
- 外物置や2階の納戸など収納スペースをたっぷり確保し、すっきりした室内をキープ。

### Data

敷地面積 273.00㎡ (82.58坪)  
 延床面積 142.43㎡ (43.08坪)  
 1階面積 127.47㎡ (38.55坪)  
 2階面積 14.96㎡ (4.52坪)

◎工法／鉄筋コンクリート造  
 ◎基礎／鉄筋コンクリート造  
 ◎断熱材／外壁:EPS T=100 屋根:EPS T=120  
 ◎屋根材／ステンレスシート防水  
 ◎外装材／STO Sherm Classic  
 ◎内装材／ビニールクロス 一部サイリブ 一部タイル

◎床材／直貼りフローリング  
 ◎開口部／樹脂サッシ  
 ◎暖房／蓄熱暖房機 オイルパネルヒーター  
 ヒートポンプエアコン  
 ◎キッチン／Panasonic  
 ◎バスルーム／Panasonic

◎家族構成／ご夫婦、お子さま1人  
 ◎竣工年月／2013年6月  
 ◎工期／4.5ヶ月  
 ◎プラン／フリープラン

華やかなタイルがアクセントのキッチン。食器棚などの収納は背面カウンターに収め、整然とした印象を保っている。キッチンはぐるりと回遊でき、寝室、水回り、リビング、ゲストルームと居室のすべてとつながる拠点となっている。